

VALGA VALLA ARENGUKAVA 2021-2035



Valga vald

Sisukord

Sisukord	2
Sissejuhatus	3
1. Valga valla üldiseloomustus	4
2. Valga valla arengustrateegia aastani 2035	7
3. Peamised valla arengut mõjutavad väljakutsed	7
4. Valga valla arendustegevuse põhimõtted	9
5. Valga valla arendamise mudel.....	9
5.1. Arendustegevuse eesmärgid ja tegevused nende saavutamiseks	10
6. Arengukava täitmisega seotud riskid ja nende maandamine.....	19
7. Arengukava rakendamine.....	22

Lisa 2. Valga valla profiil (eraldi dokument).

Lisa 3. Haldusterritoriaalse korralduse muutmisega kaasnevad investeeringud (eraldi dokument).

Sissejuhatus

Kohaliku omavalitsuse korralduse seaduse kohaselt on valla arengukava aluseks eri eluvaldkondade arengu integreerimisele ja koordineerimisele ning see peab sisaldama majandusliku, sotsiaalse ja kultuurilise keskkonna ning looduskeskkonna ja rahvastiku tervise arengu pikaajalised suundumused ja vajadused. Samuti on oluline tuua välja probleemide ja võimaluste hetkeolukorra analüüs tegevusvaldkondade lõikes, seada tegevusvaldkondade strateegilised eesmärgid koos taotletava mõjuga ning nende täitmiseks vajalikud tegevused arengukava perioodi lõpuni. Arengukava on aluseks kohaliku omavalitsuse üksuse eelarve koostamisel, kohustuste võtmisel, varadega tehingute tegemisel, investeringute kavandamisel ning investeringuteks toetuste taotlemisel. Arengukava koostamisel on arvestatud Valga maakonna arengustrateegiaga, mis on aluseks Valgamaa arengu suunamisel, ühiselt tehtavate ja omavalitsusüksuste ülese mõjuga investeringute kavandamisel, investeringuteks toetuste taotlemisel ning kohaliku omavalitsuse üksustele antud ühiste ülesannete täitmisel.

Valga valla arengukava on strateegiline teekaart arengu pikaajaliseks ja laiapõhjaliseks teadlikuks suunamiseks, mis võtab arvesse valla võimekust enda tulevikku kujundada ja võimalusi vallaeelarve või väliste vahendite kaasamiseks arendustegevusse.

Arengukava koostamiseks moodustati Valga Vallavalitsuse 15.04.2020 korraldusega nr 124 Valga valla arengustrateegiate koostamise juhtrühm, mille ülesandeks on olulisemate otsuste tegemine. Juhtrühm vastutab ka arengukava elluviimise ja selles vajalike muudatuste tegemise eest. Loodud meeskonda kuuluvad nii volikogu kui vallavalitsuse liikmed, samuti teenistuste juhid, vallasekretär ning ettevõtjate esindaja. Tööd juhib vallavanem Ester Karuse.

Arengukava aluseks on võetud konsultatsiooni- ja koolituskeskuse Geomedia metoodika, mida on täiendatud ja korrigeeritud 2020 aastal Valga Vallavolikogu 13. detsembri 2019 otsusega nr 95 vastuvõetud redaktsiooni ülevaatamise protsessis. Arengukava dokumendi eelnõu koostas ettevõtluse ja arenguspetsialist Mare Raid. Protsessi olid kaasatud Valga vallavalitsuses planeerimis- ja arendusprotsesside praktikat sooritanud Tartu Ülikooli geograafia magistriõppekava tudengid Maria Kolk ja Ago Tominga, kes ajakohastasid valla profiili (Lisa 2). Oluliseks sisendiks on ka erinevad arengukava koostamise protsessi raames toimunud arutelud ja küsitlused.

Valga valla arengukava on jagatud seitsmeks osaks.

Arengukava koostamise ja muutmise menetlusreeglid sätestab Valga valla arengukava ja eelarvestrateegia koostamise kord (Valga Vallavalitsuse määrus nr 1, 16.01.2020) (<https://www.riigiteataja.ee/akt/429012020007>).

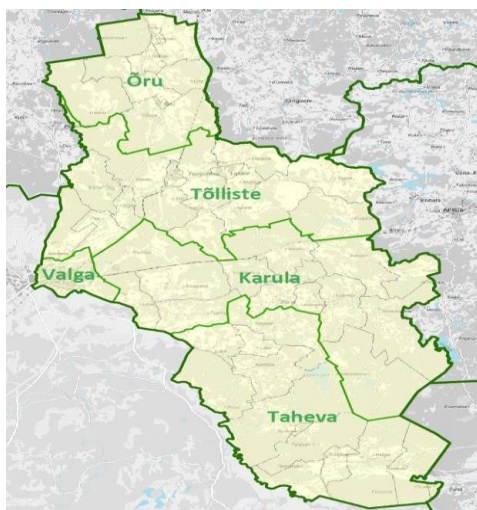
Arengukava koostamise töödokumendid on kättesaadavad Valga valla veebilehel.

1. Valga valla üldiseloostus

Valga vald moodustus Karula valla, Taheva valla, Tõlliste valla, Õru valla ja Valga linna ühinemisel peale kohaliku omavalitsuse korralisi valimisi oktoobris 2017 ning alustas ametiasutusena tööd 2018. aasta algusest. Kohalike omavalitsuste ühinemisleping kinnitati volikogude poolt 25. novembril 2016 ja see jõustus 2017. aasta kohaliku omavalitsuse volikogu valimistulemuste väljakuulutamise päeval.

Valga vald paikneb Eesti lõunaosas ja omab ühtset piiri Läti Vabariigiga. Valla keskuseks on Valga linn, mis täidab ühtlasi Valgamaa maakonnakeskuse rolli. Valga asub maanteed ja raudteede sõlmpunktis. Valgat läbib Tallinn - Tartu - Riia raudtee, mis Tapa kaudu ühendab linna Tallinn - Narva - Peterburi magistraaliga. Linnast suundub raudtee Petseri kaudu Pihkvasse. Linna läbib Narva - Valga - Riia maantee. Linnast lähtuvad Valga - Uulu (Pärnu) ja Valga - Võru maanteed. Valgast on maanteed pidi Riiga 175, Valmierasse 50, Tallinnasse 245, Tartusse 89, Pärnusse 144 ja Pihkvasse 170 kilomeetrit.

Valga valla eripäraks on Valga-Valka kaksiklinna staatus ning tihe Eesti ja Läti piiriülene koostöö. Alates 1920. aastast on Valga–Valka kahte riiki hõlmav kaksiklinn. Valga linn on valla keskus, kus asuvad riigigümnaasium, põhikool, lasteaiad, kutsekool, haigla, keskraamatukogu, kultuurikeskus, pangakontorid ja võistlusstaadion jm. Valla suuremad piirkondlikud keskused on Tsirguliina, Hargla, Lüllemäe ja Õru. Tagamaks oluliste teenuste kättesaadavus loodi vallas 2017. aasta haldusreformi järgselt teeninduspiirkondade süsteem, mis jagab valla Valga, Taheva, Karula, Tõlliste ja Õru piirkondadeks. Nimetatud piirkonnad koosnevad sageli mitmest kogukonnast ehk paikkonnast. Vallas töötab neli piirkondlikku teeninduskeskust: Karula teeninduskeskus Lüllemäe külas, Taheva teeninduskeskus Hargla külas, Tõlliste teeninduskeskus Tsirguliina alevikus ja Õru teeninduskeskus Õru alevikus.



Joonis 1. Valga valla administratiivpiirid ja teeninduspiirkonnad.

Valga valla elanikkond on koondunud Valga linna (70,8%). Vallas on 52 asustusüksust, nendest 1 vallasisene linn (Valga), 3 alevikku (Laatre, Tsirguliina, Õru) ja 48 küla. Asustustihedus 2019. aastal oli 21,1 elanikku ruutkilomeetri kohta. Piiriäärsest asukohast tulenevalt on Valga valla ettevõtetel võimalus kasutada nii töjõudu, hankijaid kui kliente ning osta teenuseid ka Läti Vabariigist, mis mõjutab siinset ettevõtlust, töjõu vaba liikumist ja avalike teenuste tarbimist.

Valga valda iseloomustavad kesksed statistilised näitajad on toodud **tabelis 1**.

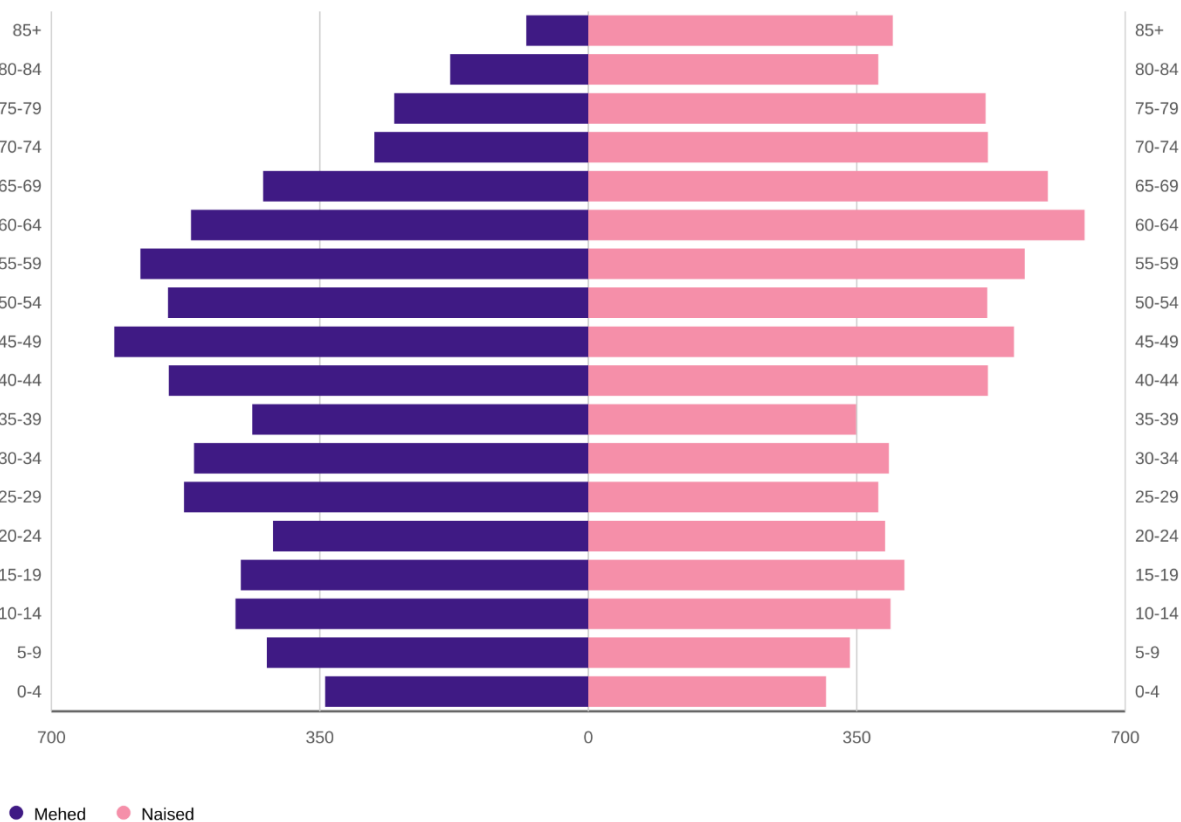
Rahvaarv 2019	Rahvaarvu muutus 2018-2019	Ülalpeetavate määr 2019	Demograafiline töösurveindeks 2019	Registreeritud töötuid 2019	Palgatöötaja kuukeskmise brutotulu 2019
15 785	-204	59,6	0,7	783	1036

Allikas: Statistikaamet.

Joonis 2. Rahvastiku soolis-vanuseline jaotus Valga vallas seisuga 1.01.2020.

Rahvastiku soovanuskoosseis | Valga vald, 2019

Allikas: statistikaamet

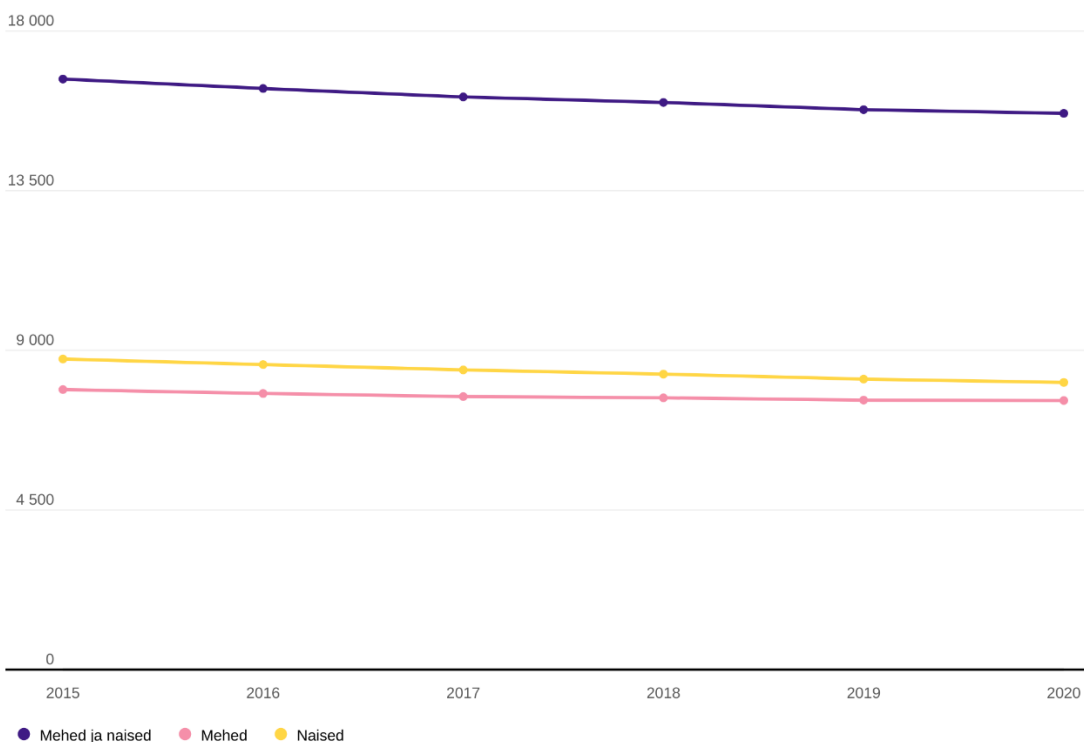


Tulenevalt vanuselisest jaotusest tuleb lähimal kümnendil enam tähelepanu pöörata teenuste osutamisele eakale elanikkonnale. Nõudluse suurenemist alus- ja üldhariduses pole aga oodata, seejuures peab aga arvestama piirkondlikke erinevusi.

Joonis 3. Valga valla rahvaarv soo järgi. Võrdluses aastad 2015-2020.

Rahvaarv soo järgi | Valga vald, 2015–2020

Allikas: statistikaamet



Ühinenud omavalitsusüksuste elanike arv on langustrendis. Rahvastikuprognosis aastani 2040 näitab vähenemise jätkumist. Seega on Valga vallal oluline kujundada elanikkonna kahanemise pidurdamise strateegia ning luua valla kõigis paikkondades soodsad tingimused elanike heaoluks ning eeldused valla konkurentsivõime ja jätkusuutlikkuse kasvuks. Täpsem ülevaade Valga valla olukorrast ja arengutest valdkondade lõikes on esitatud Valga valla profiilis (Lisa 2) ja antud materjal on Valga valla arengumudeli koostamise aluseks.

Valga valla arengu kavandamine lähtub valla terviklikust käsitlusest ja pikaajalisest strateegilisest vaatest.

2. Valga valla arengustrateegia aastani 2035

Valla strateegia eesmärgiks on määratleda selged fookused, kuhu lähiaastatel panustatakse. Kuna Valga vald on tekkinud viie omavalitsusüksuse ühinemisel, on eriti oluline ka valla ühtse identiteedi arendamine ning koostöö.

Valga Vallavolikogu ja –valitsuse missioon on luua elanikele toimetulekuks ja heaoluks parimad eeldused, kasvatades valla konkurentsivõimet ja kestlikkust avatud valitsemise põhimõtetest lähtuvalt.

VISIOON 2035

Valga vald on Lõuna-Eesti turismivärv, põiming atraktiivsest elukeskkonnast ja looduslähedasest eluviisist, nutikast Eesti-Läti piiriala koostööst, ettevõtlikkusest, hoolivusest ja eripalgeliste kultuuride sidususest – paik positiivseks eneseteostuseks elukaare igas punktis.

3. Peamised valla arengut mõjutavad väljakutsed

- **Rahvusvahelise ja piiriülese koostöö võimestamine ja valla logistilise kättesaadavuse parandamine.**

Heade ühenduste tagamine nii valla sees kui teiste keskustega on osa valla tasakaalustatud arendamisest. Valga linn on tugev keskus, mis omab terviklikku ühistranspordivõrku, mille sõidugraafikud arvestavad sihtrühmade liikumisvajadusi nii teenuste tarbimisel, igapäevase tööalase pendelrände, kui ka rahvusvahelise koostöö seisukohast. Valgast on eri transpordiliike kombineerides hea bussi- ja raudteeühendus Eesti suuremate keskustega ning Euroopa ja kolmandate riikide (s.h.Venemaa) suunal. Head on võimalused Riia lennujaama kasutamiseks. Valga vallas õhustranspordi kasutamise võimaluste loomine on üks arenduseesmärke (väikelennukite ja kopterite maandumisplats, pikas perspektiivis ka lennujaam). Linna- ja vallasisese mobiilsuse arendamisel lähtutakse kõigist liikumisviisidest ja nende koostoimest ning suurendatakse säästlike liikumisviiside osakaalu, et võimaldada elanikele tervislikke ja ohutuid liikumisviise.

Valga-Valka linnaruum on eriline, olles Lõuna-Eesti ja Põhja-Läti ühine majanduslik, hariduslik ja sotsiaalne keskus ning rahvaste koostöö musternäidis, kus rakendatakse riigis ainulaadseid majandusmudeleid ja parimaid praktikaid eri kultuuride koostoimimisest. Valga valla

ääremaakuvand tuleb murda, mis eeldab tavapärasest erinevat lahendust majanduse hoogustamiseks kasutades Eesti ja Läti piiril asuva kaksiklinna eeliseid ja paikkondade potentsiaalide ühendamist. Koostatakse Valga-Valka arengukontseptsioon, uuendatakse Valga-Valka linnade vaheline koostööleping ja taaskäivitatakse Valga-Valka ühisekretariaadi töö. Üks võimalusi siinset arengut süstemaatiliselt võimestada on sõlmida Eesti Vabariigi ja Läti Vabariigi vaheline erileping, aktiivselt osaleda Eesti-Läti ja Kagu-Eesti programmis ning teistes arengut toetavates projektides. Valga-Valka ühist linnakeskust turundatakse aktiivselt nii ettevõtjatele, turistidele kui kohalikele elanikele. Tänu rahvusvahelisele majanduskoostööle on Valga valla konkurentsivõime kasvanud ja inimeste toimetulek tunduvalt paranenud.

- **Ettevõtluse arendamine ja ettevõtjasõbraliku äriklima loomine, kohaliku toorme keskkonnasõbralik väärindamine.**

Valga vallas on toimiv ettevõtlus, arendatud tööstus- ja tootmisalade taristu koos teedevõrgu ja kiire interneti võimekusega ka valla äärealadel. Vald on roheinnovaator, mahetootmise ja keskkonnast hooliva tootmise ja eluviisi propageerija. Energiasääst, nutikad lahendused, tõhus jäätmekäitlus, loodus- ja militaarturism, pärandkultuur, ökokogukonnad ning hõbemajanduse arendamine on olulised valla tulevikku loovad märksõnad. Tegutseb ettevõtlusinkubaator. Valgamaa Kutseõppekeskus on tööturul tulemuslik ja paindlik partner, pakkudes võimalusi nii sobiva eriala omandamiseks kui ka täiend- ja ümberõppeks, s.h. töökohapõhiseks õppeks. Töökohtade loomine aitab kaasa noorte tagasirände.

- **Elanikukesksete, usaldusväärsete ja kulutõhusate avalike teenuste osutamine ning arendamine.**

Valga vald on väärt koht elamiseks. Valla haldussuutlikkus on kõrgel tasemel, toimib kodaniku- ja lahenduskeskne suhtumine, ametnikkond on professionaalne ning tegutsetakse põhimõttel, et abivajaja saab igale pöördumisele asjakohase ja kiire lahenduse. Vallavõim on bürokraatiavaba ja personaalse suhtumisega. Valla juhtimine on kaasaegne ja tõhus. Valga vallavalitsuse võimekus osutada kvaliteetseid ja kättesaadavaid teenuseid on oluliselt kasvanud. Vallavara kasutamine on sihipärane, lagunened hooned on lammutatud ja ebavajalik munitsipaalvara on leidnud uue kasutaja. Läbi on viidud vajalikud taristu arendus- ja renoveerimistööd, ülalpidamiskulud on optimeeritud. Valga linnasüda ja paikkondade keskused on kaasaegsed.

- **Tegusa ja sidusa kogukonna toel elanike aktiivne kaasamine valla arendustegevusse ning valla kui atraktiivse turismisihtkoha arendamine ja turundamine.**

Jätkub töö valla ühtse identiteedi loomise nimel, soositakse kogukondade koostööd. Oluliseks peetakse kogukonna juhitud arengut ja avatud partnerlust. Tugevdatakse külaliikumist ja laiendatakse vallavalitsuse koostööd huvigruppidega nii piirkondliku kui vallaülese arengu võimestamiseks, et luua konkurentsieelis läbi vallale ainuomase identiteedi ja kultuuri. Kohaliku tasandit puudutavad arendusotsused tehakse üldjuhul võimalikult madalal haldustasandil ja lähedal kodanikule. Töötatakse välja valla mainekujundamise põhimõtted ja teostatakse pidevat süsteemset turundamist eesmärgiga suurendada elanike kodukohatunnet, tagasi- ja sisserännet valda, samuti selleks, et elavdada turismi ja ettevõtlust ning saada toetavaid investeeringuid valla arengusse.

4. Valga valla arendustegevuse põhimõtted

Valga vallas teostatakse arendustegevusi **VAU** põhimõtetest lähtuvalt:

- **V**aldkondlik pädevus- teadmistel, oskustel ja väärtustel põhinevad otsustusprotsessid, mis võtavad arvesse valla pikaajalisi strateegilisi eesmärke ja selleks vajalike vahendite tõhusat kasutamist.
- **A**vatus– võimu teostatakse ausalt, läbipaistvalt ja kodanike ning huvigruppidega arutades. Taotletakse sünergiat avaliku-, äri- ja kolmanda sektori koostöös.
- **U**uenduslikkus– uute ideede ja lahenduste soosimine, ettevõtlikkuse toetamine ja praktikas õppiva valla loomine.

5. Valga valla arendamise mudel

Valga valla visiooni saavutamiseks kasutatakse tasakaalustatud arengumudelit, mis seob omavahel viis erinevat valdkonda, mille raames püstitatakse arendustegevuse eesmärgid ja esitatakse tegevused nende saavutamiseks. Tegevuste täpsem sisu, vastutajad ja tähtajad lepatakse kokku vallavalitsuse igapäevase töö korraldamise käigus. Investeeringute kava esitatakse Valga valla eelarvestrateegias.



Joonis 4. Valga valla arendamise mudel.

5.1. Arendustegevuse eesmärgid ja tegevused nende saavutamiseks

Valga valla arendustegevuse eesmärgid jagunevad viie valdkonna alla ja moodustavad terviku. Iga eesmärgi saavutamiseks on kokku lepitud tegevuskava.

VALDKOND 1. JÄTKUSUUTLIK VALLARUUMI KASUTAMINE, ELUKESKKONNA KÕRGE MILJÖÖVÄÄRTUS JA ELANIKE KESKKONNATEADLIK KÄITUMINE.

Eesmärk (E1). Jätkusuutlik looduskasutus.

Tegevused:

- Loodusvarade heaperemehelik kasutamine.
- Loodusväärtuste kaitse, rohevõrgustiku ja selle osade säilitamine ja hooldamine koostöös eramaa omanikega.
- Koostöö arendamine elanike ja huvirühmadega heakorra tagamiseks.
- Vastutuse suurendamine säästva looduskasutuse eest, keskkonnajärelevalve tõhustamine.
- Valga valla bioloogilise haljastusjätmete kompostimisplatsi ja jäätmekogumispunktide arendamine.
- Keskkonnaalaste projektide kirjutamine ja elluviimine.
- Rohevõrgustiku ja väärtuslike maastikega arvestamine planeeringutes, hoolduskavade koostamine ja nende elluviimine koostöös kohalike kogukondadega.
- Elurikkuse alade loomine ja säilitamine.

Eesmärk (E2). Atraktiivne ja hea elukeskkonnaga vallaruum.

Tegevused:

- Valga-Valka linnakeskuse terviklik väljaarendamine ja Valga ajaloolise kesklinna taaselustamine.
- Piirkonnakeskuste atraktiivsuse suurendamine.
- Kasutusest välja langenud (sh kaitsealustele) hoonetele uute kasutusfunktsioonide leidmine tähtsustades ajaloolist ja arhitektuurset väärtust, miljööväärtuslike hoonete conserveerimine või ennistamist mitte võimaldavate hoonete lammutamine, vajadusel kaitse all olevate hoone staatuse otstarbekuse läbivaatamine.
- Muinsuskaitsealuste hoonete korrastamine ja kahaneva elanikkonnaga piirkondades muinsuskaitsealuste nõuete leevendamise vajaduse analüüs.
- Muinsuskaitse väärtusega kultuurimälestiste (sh kirikute, kontserdipaikade) renoveerimise toetamine.
- Kortermajade ümbruste heakorrastamise ning jalgteede, parkimisalade ja valgustuse ehitamise ja renoveerimise toetamine.
- Erivajadustega inimeste liikumisvõimaluste parandamine, avalikele hoonetele juurdepääsu parandamine arvestades universaalse disaini põhimõtteid.
- Parkide ja haljasalade heakorrastamine ning neis rekreatiivsete lisaväärtuste loomine.

- Korteriuhistute energiasäästu alase tegevuse koordineerimine ja elamufondi kaasajastamise toetamine.
- Eesti-Läti piiriala jõgede puhastamine ja nende ökoloogilise seisundi parandamine, s.h. Pedeli jõevee ja paisjärve veekvaliteedi parandamine.
- Vallas asuvate tiikide, paisjärvede ja teiste veekogude korrastamine.
- Paisude ja sildade korrastamine, s.h. Ramsi paisu renoveerimine.
- Sademeveest vabanemiseks loodislähedaste ning asukohapõhiste lahenduste väljatöötamine ja juurutamine. Sademevee käitlussüsteemi arendamine.
- Vabaaja- ja sporditaristu rajamine ja korrastamine (laste mänguväljakud, liikluslinnakud, spordiväljakud ja -platsid, tervise- ja matkarajad, puhkealad, kontserdipaigad jms).
- Puhkealadele uute rekreatsioonirajatiste ehitamine, avalikult kasutatavatele puhkealadele juurdepääsude ja teenindustaristu tagamine, s.h. erivajadustega inimestele.
- Valga valla riskianalüüsi koostamine ja kriisikomisjoni töö valmisoleku suurendamine.
- Säästva renoveerimise propageerimine.
- Kolemajade pilootprojektis osalemine ning jätkusuutlike lahenduste väljatöötamine.
- Valga linna müratasemetete kaardistamine ning mürakaardi koostamine.

Eesmärk (E3). Elanike kõrge keskkonnateadlikkus ja säästva arengu põhimõtete järgimine.

Tegevused:

- Keskkonnakoolituste põimimine alus- ja üldhariduse programmidesse, keskkonnavalase harituse suurem tähtsustamine elukestvas õppes.
- Keskkonda austava käitumise propageerimine, koolituste, õpitubade ja sündmuste läbiviimine.
- Heakorrakonkursside korraldamine kaunimate kodude ja aedade tunnustamiseks vallas.
- Elanikkonna keskkonnateadlikkuse suurendamine (talgud, heakorrakampaaniad jms).
- Keskkonnasäästlike lahenduste piloteerimine.
- Kohaliku (mahe)toidu eeliste tutvustamine ja kohalike toodete tarbimise propageerimine.
- Energiasäästualase tegevuse toetamine, avalike hoonete energiatõhususe tõstmine ja energiamärgistuse tagamine.
- Ringmajanduse põhimõtete järgimine ja arendamine; koostootmisjaama käivitamine.
- Jäätmete liigiti kogumise arendamine.
-

VALDKOND 2. KVALITEETSED, KÄTTESAADAVID JA TASKUKOHASED AVALIKUD TEENUSED.

Eesmärk (E4). Tänapäevane, hästi toimiv, tõhus ja turvaline tehniline taristu.

Tegevused:

- Sõidu- ja kõnniteede renoveerimine ja ehitamine. Teede omandisuhete korrastamine ja teede investeerimisvajaduste jooksev hindamine lähtudes Valga valla teehoiukavast.

- Ühisvee- ja –kanalisatsioonisüsteemi elanikkonna vajadustega vastavusse viimine.
- Pargi-reisi põhimõttel parklate kavandamine ja väljaehitamine; avaliku juurdepääsuga paadisildade ja lautrikohtade ning jalgrattaparklate rajamine.
- Säästva mobiilsuse ning elanike vajadustele vastava ühistranspordi arendamine.
- Jalg- ja jalgrattateede võrgustiku väljaehitamine ja liikumiskeskonna turvalisemaks muutmine.
- Bussiootepeatuste ja -paviljonide ehitamine ning korrastamine.
- Tänavavalgustuse renoveerimine ja ehitamine, energiasäästu tagamine läbi tehniliste lahenduste.
- Soojamajanduse arendamine, tehnovõrkude muutmine energiasäästlikumaks.
- Amortiseerunud kommunikatsioonide likvideerimine (s.h. gaasimahutid).
- Elamufondi kaasajastamine, räämas ja kasutuseta hoonete renoveerimine või ennistamist mittevõimaldavate hoonete lammutamine.
- Üürielamute rajamine.
- Munitsipaalpindade inventuur, hoonete kasutuse täpsustamine ja mittevajalikust pinnast vabanemine.
- Kiire interneti tagamine vallas, prioriteediks projekti „Viimane miil“ rakendamine.
- Turvalisuse suurendamine ja turvakaamerate paigaldamine nn pimedatesse kohtadesse.

Eesmärk (E5). Õppijasõbralik õpikeskkond, pädevad õpetajad ja laialdased haridusvalikud. Mitmekülgne huviharidus ja aktiivne noorsootöö.

Tegevused:

- Haridusasutuste renoveerimine ja õpikeskkonna kaasajastamine.
- Haridusasutuste võrgu korrastamine, lasteaiade ja koolikohtade ning huvihariduses õppekohtade tagamine laste vajadusest lähtuvalt.
- Õpetajate järelkasvu soodustamine. Haridustöötajate, noorsootöötajate ja huvikooli õpetajate ühtse tasustamise-, personali- ja koolitamispoliitika kujundamine arvestades valdkonnas kehtivaid kutsestandardeid.
- Laste kooliks ettevalmistamise parandamine ja koolist väljalangemise vähendamine.
- Õppija individuaalsusega arvestamine ja tingimuste loomine sujuvaks üleminekuks ühelt kooliastmelt teisele.
- Õppekavade rikastamine kohalikust eripärasest lähtuvate teemadega (kultuuripärand, keskkonnateemad, pilliõpe jt), haridusasutuste aktiivne osalemine vastavates programmides ja projektides.
- Õuesõppe võimalusteks tingimuste loomine ja õuesõppe laiendamine haridusasutustes.
- Kaasava hariduse põhimõtete rakendamine.
- Haridusasutuste kasutamisevõimaluste laiendamine kogukonna hüvanguks.
- Hariduse praktilisuse suurendamine õppekavades, ettevõtlusõppe laiendamine (riiklik programm, Nupp Nokib jt); koolide aktiivne koostöö haridusprogramme pakkuvate asutustega.
- Tingimuste parandamine kaasava hariduse tõhusamaks rakendamiseks (füüsiline õpikeskkond, õppevahendid, tugispetsialistid) ja hariduse tugiteenuste arendamine.

- Keelekümbluse arendamine ja muukeelsete õpilaste toimetuleku toetamine koostöös haridusasutustega.
- Võimaluste avardamine täiskasvanutele täiend- ja ümberõppeks koostöös Valgamaa Kutseõppekeskuse, Eesti Töötukassa ja ettevõtjatega.
- Elukestva õppe väärtustamine vabaharidusliku mõtteviisi levitamise ja kodanikuühiskonna arendamiseks vajalike võtmepädevuste kujundamiseks.
- Noortevolikogu tegevuse taaskäivitamine.
- Noorsootöö mitmekesistamine ja võimaluste avardamine, noortekeskuste ruumide kaasajastamine, vajadusel uute noortetubade loomine.
- Noorte karjäärinõustamise arendamine (nt NEET noorte programm jt).
- Õppijate ja nende vanemate nõustamise tõhustamine haridusalaste valikute tegemisel.
- Digipädevuste arendamine ja ligipääsu tagamine uue põlvkonna digitaristule.
- Keeleõppe võimaluste laiendamine, keelekursuste aktiivne pakkumine huvilistele.
- Kogukondade ja lapsevanemate suurem kaasamine haridusasutuste töösse.
- Parimate koolilõpetajate, olümpiaadivõitjate ja õpetajate tunnustamine.
- Huviringide ja -hariduse kättesaadavuse parandamine (nt mobiilsed huviringid).
- Valga valla haridusstrateegia väljatöötamine.
- Rakenduskõrghariduse omandamise võimaluse loomine Valga valda ja koostöö erinevate teadusasutustega.

Eesmärk (E6). Abivajaja kesksed tõhusad sotsiaalteenused ja –toetused, kvaliteetsed ning kättesaadavad tervise teenused.

Tegevused:

- Inimeste iseseisva koduse toimetuleku toetamine, hoolekandes vabatahtliku töö, omastehoolduse, tugiisiku- ja koduhooldusteenuste arendamine.
- Lähtumine teenuse tarbija vajadustest, kulutõhususest (odavam sobiv teenus), kvaliteedist (miinimumnõuded teenustele ja teenuseosutajatele) ja rahalisest kättesaadavusest (paindlik tariifi- ja toetusskeem) teenuste korraldamisel.
- Laste ja perede heaolu profiili koostamine ja selle lülitamine lisana arengukava koosseisu. Lastekaitse fookuse suunamine varase märkamise, ennetuse ja perepõhise toetuse pakkumisele.
- Kliendi vajadustest lähtuva laiapõhjalise koostöö arendamine era- ja kolmanda sektoriga, juhtumikorralduse põhimõtte arendamine kliendi kompleksse teenusevajaduse rahuldamiseks (hoolekande, tervishoiu, hariduse, tööturu jm. teenuste seostamine).
- Hoolekandeesutuste investeerimisvajaduse hindamine ja investeringute kava koostamine lähtudes hoonete energiatõhususe ja teenusekorralduse otstarbekuse põhimõttest.
- Avahooldusteenuste keskuse loomine olemasoleva hoolekande infrastruktuuri baasil, erasektori toetamine poolinstitutsionaalsete teenuste (päevakeskus kogukonnakeskusena, puudega laste ja eakate päevahoid jms) osutamisel ja arendamisel.
- Innovaatiliste lahenduste rakendamine sotsiaaltöös (erinevad e- ja m-teenused, digilahendused jms).

- Koostöövõimaluste loomine Valka omavalitsusega (Läti) hoolekande teenuste arendamisel ning riikidevahelise kiire andmevahetuse tagamine sotsiaalteenuste osutamisel.
- Sotsiaaltöötajate kvalifikatsiooni tõstmine ja karjääri- ja motivatsioonisüsteemi arendamine.
- Valga maakonna terviseprofiili elluviimine.
- Kvaliteetse ja jätkusuutliku eriarsti- ja õendusabi pakkumine Valga haiglas.
- Koostöö tervishoiusektoriga õendushooldusteenuse, esmatasandi arstiabi ja eriarstiabi kättesaadavuse tagamiseks valla elanikele; maakonna ja Valga maakonna tervisprofiilis kokku lepitud eesmärkide täitmine.
- Rahvatervise alaste sündmuste toetamine, koostöö korraldajatega.
- Tervislike eluviiside propageerimine ja terviskäitumise kandepinna laiendamine.
- Sotsiaaltranspordi teenuse mahu ja kvaliteedi tagamiseks koostöö arendamine Valga Ühistranspordi Keskusega, invabussi tööle rakendamine.
- Riigi algatatud üürielanute ehituse programmi raames 30-40 munitsipaaleluaseme hankimine, olemasolevate munitsipaaleluruumide heakorra tõstmine ja eluruumide kohandamise toetamine puudega inimeste vajadustele.
- Valga Töötute Aktiviseerimiskeskuse teenuste arendamine.

Eesmärk (E7). Mitmekesine kultuuri- ja spordielu, sisuka vaba aja veetmise võimalused.

Tegevused:

- Kultuuritaristule parema kasutusfunktsionaalsuse loomine.
- Piirkonna ühtse sündmustekalendri loomine.
- Loomemajanduse arendamine ja loovisikute tegevuse toetamine.
- Valla traditsiooniliste kultuurisündmuste korraldamine ning suursündmuste ja uute algatuste toetamine.
- Valga muuseumi arendamine, sh uus püsiekspositsioon, SA Valga Isamaalise Kasvatuse Püsiekspositsioon jt
- Kohaliku kultuuripärandi aktiivne tutvustamine, valla ajaloo uurimise ja teadustöö soosimine.
- Vallaüleste kultuurikollektiivide loomise ja nende tegevuse toetamine.
- Osalemine valdkondlikku arengut toetavates/soodustavates koostöövõrgustikes, s.h. piiriülestes.
- Laululava ja tantsuplatsi rajamine laulu- ja tantsupidudeks.
- Laulu- ja tantsupeo traditsiooni jätkumiseks kultuurikollektiivide toetamine ja uute ühenduste loomise soodustamine.
- Valga kino arendamine koostöös Valkaga.
- Spordirajatiste ja terviseradade arendamine, ehitamine ja renoveerimine.
- Kultuuritraditsioonide säilitamise, tekke ja arengu toetamine paikkondades. Küla- ja vallapõhiste sündmuste korraldamine.
- Spordivaldkonna toetuste süsteemi arendamine ja ajakohastamine.

- Traditsiooniliste spordivõistluste ja noorsootööga seotud tegevuste korraldamise jätkamine ja uute ellukutsumine.
- Koerte treenimise sisehalli rajamine.
- Pärna puiesteel asuva lasketiiru kaasajastamine.
- Jaanikese Moto- ja vabaajakeskuse arendamine ja turundamine.
- Kultuuri- ja sporditöötajate järelkasvu tagamine.
- Multikultuursuse optimaalne kasutamine loometegevuses ja tootearenduses.
- Euroopa ja kolmandate riikide kultuuriprojektides osalemine.

Eesmärk (E8). Ligipääsetavus ja turvaline elukeskkond.

Tegevused:

- Meetmete ja tegevuste väljatöötamine, mis aitavad muuta Valga valla elukeskkonnana igas elukaare punktis olevale kodanikule kättesaadavaks, turvaliseks ning kasutajasõbralikuks ning erivajadusega inimesi arvestavaks.
- Valga valla ühistranspordi graafikute muutmine vajadusepõhiseks ja valla tasakaalustatud arengut toetavaks. Liinivõrgu tihendamine, eri transpordiliikide koostöö parandamine ja nõudetranspordi arendamine.
- Valga ja suuremate keskuste vahelise transpordiühenduste tagamine. Kiirete ja paindlike ühenduste toetamine Venemaa ja Euroopa suunal.
- Koostöö kiirabi, päästeteenistuse, politsei ja vabatahtlike ühendustega päästealase võimekuse ja abi kohaoleku tagamiseks. Koostöö tõhustamine Läti Vabariigiga teenuste arendamise ja ressursside mõistliku paigutamise tagamiseks.
- Salvastavate turvakaamerate paigaldamine valla avalikku ruumi.
- Naabrivalve liikumise ja korteriühistute tegevuse toetamine.
- Kesklinna turvalisuse tõstmine (naabrivalve, abipolitseinikud jt).
- Valga-Valka piiriüleste liikumiste mobiilne seire ja lahenduste testimine koostöös riigiasutuste ja teiste avalike teenuseosutajatega (tervishoiuasutused, haridusasutused jne).
- Tänavavalgustuse (linna-, asumi- ja küladesisese) ja jalg- ja jalgrattateede valgustuse parendamine ning turvaliste ülekäiguradade rajamine, s.h. kaasaegseid innovaatilisi lahendusi rakendades liiklusohutuse parendamiseks.

VALDKOND 3. AVATUD MAJANDUS, TASUVAD TÖÖKOHAD JA ATRAKTIIVNE ETTEVÕTLUSKLIIMA.

Eesmärk (E9). Ettevõtlikkust, innovaatilisust ja investeringuid väärtustav ärikeskkond, tasuvad töökohad.

Tegevused:

- Valga-Valka kaksiklinna ja Valga valla kui Eesti-Läti piiriala eripära kasutamine ettevõtluse arendamiseks ja rahvusvahelise konkurentsivõime suurendamiseks. Piirkonna majanduskasvu ja tööhõive suurendamise tarvis kontseptsiooni koostamine.

- Tööturu paindlikumaks muutmine, inimeste kvalifikatsiooni ja keeleoskuste parandamine.
- Koostöö Eesti Töötukassa ja Valgamaa Arenguagentuuriga tööjõu piiriülese liikumise ja ettevõtluse toetamiseks. Osalemine asjakohastes programmides ning projektides.
- Laatsi, Priimetsa, Rükkel, Tsirguliina ja Laatre tööstus- ja ettevõtlusalade arendamine, ettevõtlusvõimaluste aktiivne turundamine.
- EL struktuurifondidest ja teistest programmidest lisavahendite taotlemine, investeeringute suurendamine koostöös erasektoriga.
- Loomemajanduse arendamine, loomeinimeste tegevuse toetamine.
- Mahe- ja ökomajanduse (sh põllumajandus) soodustamine.
- Koostöö Valgamaa Kutseõppekeskuse, haridusasutuste ja ettevõtjatega piirkonna tööjõuvajaduse väljaselgitamiseks ning tööhõive tagamiseks.
- Kaugtöövõimaluste arendamine Valgas ja valla teeninduskeskustes.
- Noorte ettevõtlikkuse programmi jätkusuutlikkuse tagamine, õpilasfirmade, minifirmade ja alustavate noorte ettevõtjate toetamine ning noorte töömaleva toetamine.
- Ettevõtluse ja selle arendamisega seotud ürituste korraldamine. Äriklubi tegevuse toetamine, vallavalitsuse ja äriühingute reguleerimise koostöö korraldamine.
- Sotsiaalselt vastutustundlike ja kogukondadega koostööd tegevate ettevõtjate tunnustamine. Ettevõtjate tunnustamiseks aastalõpuürituse „Valga valla ettevõtjate GALA“ korraldamine.
- Pere, elulaadi ja kultuuriruumiga sobiva ettevõtluse väärtustamine.
- Piiriülese töötamise soodustamine nt ID-kaardi põhise kodanikukaardi piloteerimine.
- Riigimaade taotlemine valla omandisse ettevõtluskeskkonna loomiseks ja investeerimiskliima parandamiseks ning elukeskkonna arendamiseks.
- Valga valla kodulehel ettevõtluskeskkonna kajastuse arendamine.
- Valga valla ettevõtluskeskkonna turundamine koostöös Valgamaa Arenguagentuuriga.

Eesmärk (E10). Lõuna-Eesti turismivärv, inspireeriv elamuspiirkond.

Tegevused:

- Külustuskeskkonna atraktiivsemaks muutmine külastuste arvu suurendamiseks. Teenuste- ja tootearenduse intensiivistamine.
- Loodus-, ajaloo- ja kultuurivarade kasutuse arendamine valla atraktiivsuse tõstmiseks elu-, töö- ja külastuskohana läbi nendega seotud toodete ja teenuste arengu, innovatsiooni ja mitmekesisistamise.
- Valga-Valka kaksikliina ühise keskuse aktiivne turundamine.
- Valga kui Eesti Lõunavärava atraktiivsem kajastamine läbi linnadisaini visuaalsete elementide (viidad, elektroonilised infostendid, ekraanid, arhitektuuri- ja disainiobjektid jms).
- Valga ja Valka piirkondade ühise turismiinfoportaali visitvalgavalka.com atraktiivsuse tõstmine ja info pidev kaasajastamine.
- Valga muuseumi ja selle poolt pakutavate teenuste transformatsiooni võimaluste laiendamine läbi teenusedisaini arendamise ja innovaatiliste lahenduste.

- „Green Railway“, vanadele kitsarööpmelistele raudteeliinidele rajatud matkaraja turundamine koostöös projektipartneritega.
- Militaarturismi arendamine, militaarteemapargi atraktiivsemaks muutmine.
- Turismivõimaluste ja külastuskeskkonna turundamiseks vajaliku teabematerjali koostamine ning levitamine, turismikaartide ja viitade uuendamine.
- Valga raudteejaama arendamine multifunktsionaalseks keskuseks.
- Kirikute ja teiste ajalooliste paikade piirkondliku eripärana eksponeerimine, arendamine ja turundamine.
- Piiriüleste kultuuri- ja ühisürituste korraldamine.
- Karavanide peatuskoha väljaehitamine ja purgimisvõimaluste loomine.
- Ilusate vaatekohtade väljaehitamine ning nende kujundamine puhke ja/või muu avaliku kasutusega aladeks.
- Loodus- ja kultuurimälestiste heakorrastamine ja külastuskohtade tähistuse tagamine.
- Valla tutvustamine ja retkede korraldamine koolitatud giididega.

VALDKOND 4. TUGEV KOGUKONDLIK IDENTITEET, VÄÄRTUSTATUD PÄRANDKULTUUR JA TRADITSIOONID.

Eesmärk (E11). Elanike tugev identiteet koduvallaga, kogukonna kaasatus

Tegevused:

- Külaliikumise ja kogukonna arengule suunatud kohalike omaalgatuslike tegevuste toetamine, kodanikuühiskonna arengule kaasaaitamine.
- Küla- ja asumivanemate ning külaseltside rolli ja osaluse suurendamine valla otsustusprotsessides, regulaarsete kogukonna arendajate ja ettevõtjate ümarlaudade korraldamine koostöös valla juhtkonnaga.
- Sotsiaalse vastutuse suurendamine kogukonnas, põlvkondade vahelise sidususe soodustamine.
- Maaelu propageerimine ja Valga valda elama asumise soodustamine.
- Väarikate ülikooli tegevuse jätkamine.
- Erineva emakeelega kogukondade lõimimine, ühise inforuumi kujundamine ja huvirühmade kaasamine.
- Usuihenduste ja omavalitsuse koostöö kogukonna- ja elukondlike teenuste väljatöötamisel (vähekindlustatud perekondade kaastoetamine, sotsiaaltransport, koduhooldusteenus, hingehoidlik nõustamine jm).
- Infolevi parandamine, tasuta igakuise valla infolehe väljaandmine, vallajuhtide regulaarsed arutelud elanikega valla arengute tutvustamiseks ja tagasiside saamiseks.
- Kogukonna eestvedajate ja sädeinimeste tunnustamine ning toetamine.
- Kaasava eelarve rakendamine.
- Kogukondlike ühisõppimise vormide laiendamine (õpperingid, õppereisid ja -matkad) ning koostööd soosivate algatuste loomine ja ettevõtmiste korraldamine.

VALDKOND 5. TULEMUSLIK JA DEMOKRAATLIK VALLA JUHTIMINE.

Eesmärk (E12). Kõrge haldussuutlikkus ja avatud valitsemine

Tegevused:

- Ametnike motivatsioonisüsteemi arendamine ja personali järjepidev koolitamine.
- Avatud valitsemise tegevuskava rakendamine.
- Menetlemistoimingute kiirendamine ja tõhus klienditöö.
- Suund paberivabale asjaajamisele; ARNO, SPOKU, STAR ja teiste e-teenuste rakendamine ning elanikkonna koolitamine kliendipõhiseks kasutamiseks.
- Paikkonnakeskustes arenduskeskuste loomine, et tagada valla tasakaalustatud areng ning vallavõimu kohalolek maapiirkondades.
- Valla mainekujunduse ja avalike suhete arendamine.
- Vallaelanike rahulolu uuringute, küsitluste ja ideekorjete läbiviimine.
- Valga valla mobiilirakenduse arendus (valla äpp).

Eesmärk (E13). Tulemuslik koostöö naaberomavalitsuste ja partneritega

Tegevused:

- Koostöö naaberomavalitsustega ühistranspordi, haridus- ja sotsiaalhoolekandeametite teenuste pakkumisel; jäätmekäitluse ja veemajanduse arendamisel; spordiobjektide, kergliiklusteede ja valda suunduvate teede arendamisel.
- Osalemine Valgamaa Omavalitsuste Liidu ning Eesti Linnade ja Valdade Liidu töös.
- Erinevates programmides, võrgustikes ja organisatsioonides osalemine.
- Osalemise jätkamine Leader programmides.
- Koostöö laiendamine sõprusomavalitsustega Eestis ning koostöösuhete kandepinna laiendamine ja tulemuslikkuse kasvatamine.
- Koostöö suuremate keskuste ja organisatsioonidega ettevõtlusürituste vahendamiseks.

Eesmärk (E14). Tulemuslik piiriülene koostöö ja kogemuste vahetamine välispartneritega (rahvusvahelistumine)

Tegevused:

- Osalemine Eesti-Läti valitsuskomisjoni töös ja Eesti-Läti riigipiiriga piirnevate kohalike omavalitsuste ümarlaua moodustamine.
- Valga-Valka kohalike omavalitsuste piirkondliku piiriülese koostöö komisjoni moodustamine eesmärgiga moodustada ühine koostööruum kooskõlas Euroopa Parlamendi ja nõukogu määrusega (EÜ) nr 45/2001.
- Kaksiklinnadevahelise koostöö arendamine ning kogemuste vahetamine erinevates valdkondades.
- Rahvusvahelistes programmides, võrgustikes ja organisatsioonides osalemine.

- Säätvat, nutikat ja integreeritud linnaarengut toetavates ja propageerivates võrgustikes ja projektides osalemine (URBACT, Targa linna tippkeskus, European Green Leaf jt).
- Piiriülese koostöö laiendamine sõprusomavalitsustega ning koostöösuhete kandepinna laiendamine ja tulemuslikkuse kasvatamine.
- Piiriüleste ettevõtlus- ja tööhõivealaste koostöökontaktide vahendamine sõpruslinnade võrgustiku kaudu.
- Valga valla ja Valka kihelkonna ametnike piiriülene koostöö.
- Valga valla uuenduslike ideede ja rakenduste rahvusvaheline esitlemine ja turundamine.
- Mobiilne seire piiriülesest liikumisest koostöös riigiasutustega ning võimalike lahenduste testimine/piloteerimine.
- Kiirete ja paindlike ühenduste toetamine Venemaa ja Euroopa suunal.
- Koostöö tõhustamine Läti Vabariigiga teenuste arendamise ja ressursside mõistliku paigutamise ning päästealase võimekuse ja abi kohaoleku tagamiseks- kiirabi, päästeteenistus, politsei ja vabatahtlikud ühendused.
- Valga valla kodulehe vene ja inglise keelne arendus.
- Rahvusvaheliste kontaktide ja Valga valla sõprussuhete kajastamine kodulehel ning sõprusomavalitsustega vastastikuste koostöövormide arendamine.

6. Arengukava täitmisega seotud riskid ja nende maandamine.

Valga valla arengukava elluviimisega kaasnevad riskid on valla sise- või väliskeskkonnast tulenevate asjaolude arengud, mis võivad märkimisväärselt mõjutada visiooni ja eesmärkide saavutamist ning selle tarvis investeringute rahastamise edukat elluviimist. Arengukava elluviimine ei too kaasa olulist keskkonnamõju. Juhul kui konkreetsete investeringute elluviimine seda siiski võib põhjustada, siis hinnatakse objektide keskkonnamõju igal üksikul juhtumil eraldi.

Olulisemad riskid, mille maandamisele tuleb tähelepanu pöörata on järgmised.

- **Majanduslikud riskid.**

Majanduskasvu aeglustumine, töökohtade arvu vähenemine ja tööpuuduse suurenemine, mille tagajärjel jäävad laekumised vallaeelarvesse kavandatust väiksemaks ning toimetulekuks osutatavat rahalist abi napib. Alalaekumise tulemusena võib osa arengukavas planeeritud töid lükkuda rahapuudusel ajaliselt edasi või tuleb nende täitmiseks leida täiendavaid rahalisi vahendeid doonoritelt. Võib juhtuda, et riiklikest vahenditest ja Euroopa Liidu struktuurifondidest jääb toetus kavandatud mahus saamata, mistõttu investeringute loetelus tuleb teha muutusi. Ühe-aastase eelarve koostamise piiratus ja valla nelja aasta eelarvestrateegiast mitte kinnipidamine viivad ümberkorraldusteni kavandatus. Teenuste/toodete hinnatõus võib põhjustada, et kavandatud tööde läbiviimiseks sisendid kallinevad ja projekte ei viida õigeaegselt ellu. Keskkvalitsus eirab kohalike omavalitsuste finantsautonoomiat, kehtestades kohustusi, mis ei ole ressurssidega kaetud.

Võimalikud lahendid riskide maandamiseks:

- konservatiivse eelarvestrateegia elluviimine, paindlik finantsjuhtimine;

- projektitaotluste põhjalik ettevalmistamine ja nende järjekindel esitamine kaasfinantseerimise saamiseks riigieelarvest ja Euroopa Liidu struktuurivahenditest, projektide koostamise ja juhtimise võimekuse kasvatamine;
- selgitustöö, et vallas elavad inimesed registreeriks ennast rahvastikuregistris, mis suurendab üksikisiku tulumaksu laekumist vallaelarvesse ja suurendab võimalusi investeringuteks;
- vallavara ja teiste ressursside säästlik kasutamine, konservatiivse rahastamispoliitika viljelemine ja reservide seadmine;
- valla osutatavatelt teenustelt saadava omatulu suurendamine ja selle suunamine investeringuteks;
- erinevate finantseerijate kaasamine projektide rahastamisse, usaldusväärsete ja asjatundlike partneritega koostöö tööde teostamiseks ning teenuste osutamiseks;
- keskvalitsuse ja omavalitsuste asjakohaste spetsialistide regulaarsed kohtumised, olukorrast ning selle võimalikest muutustest teavitamine.

- **Poliitilised riskid.**

Arengukavas seatud prioriteetide ja investeringute ümbervaatamine poliitiliste jõudude muutumisel. Poliitikute rivaalitsemine, kehvad koostöösuhted ja huvigruppide vahelise usaldusliku dialoogi puudumine pärsivad poliitilisi otsustusprotsesse ja nende usaldusväärset. Poliitilised kokkulepped ei toimi. Valitseb poliitika killustatus ja tehakse päevakajalisi otsuseid, mis ei arvesta valla pikaajalisi ja tasakaalustatud arenguhuviseid.

Võimalikud lahendid riskide maandamiseks:

- poliitikute ja täitevvõimu tihe koostöö, valla piire ületavate otsuste arutamine naaberomavalitsustega;
 - valdkondlike arengupoliitikate teadmispõhine ja erinevate poliitiliste jõududega kooskõlastatud läbiviimine, arengudokumentide süsteemi loomine ja seoste kujundamine eelarvestrateegiaga ja valla üldplaneeringuga;
 - poliitikate koordineeritud ja süsteemne elluviimine ning tulemustega kaasnevate mõjude iga-aastane hindamine, vajadusel korrektiivid;
 - ametnike töötulemuste suurem väärtustamine ja usaldamine, vajadusel otsustusprotsessidesse ekspertide kaasamine;
 - avalik dialoog arengukava täitmise protsessist, poliitikute ja ametnike aus, avameelne suhtlemine elanike ning huvigruppidega, otsuste põhjendamine ja nendest teavitamine.
- **Sotsiaalsed ja toimetuleku riskid.**

Elanikkonna vähenemine ja vananemine. Põlvkondade vähene sidusus, leibkondade majandusliku olukorra halvenemine, töötuse kasv, elanike raskused toimetulekul igapäeva eluga ning riskirühmade tõrjutus viivad sotsiaalprobleemideni. Varajane abivajajate märkamine ei toimi ja abi ei jõua õigeaegselt sihtrühmani, mistõttu jääb vajaka meetmete tõhususest. Teenuste hinna kallinemine põhjustab teenustes omaosaluse panuse kasvu, milleks abivajajatel napib ressursse ning tulemused pole mõjusad. Elanik majanduslik ja sotsiaalne kihistumine vähendab

kogukondade koostööd ja panustamist kohalikku arengusse. Vähene haldussuutlikkus ei võimalda kujundada ühtset meeskonnatööd.

Võimalikud lahendid riskide maandamiseks:

- varajase märkamise ja ennetavate tegevuste tähtsustamine, teenuste/toodete arendamine vajadusepõhisemaks;
- tõese teabe omamine, bürokraatiavaba, kiire ja juhtumipõhine abi andmine;
- koostöö kogukondadega, abivajajate julgustamine sotsiaalvõrgustikku pöörduma;
- tugiteenuste pakkumine abivajajatele ja nende positiivne mõju;
- kogukonnateenuste arendamine.

- **Loodusõnnetused, pandeemiad, hoolimatu suhtumise ja tehnoloogiariskid.**

Loodusõnnetus on erakorralise iseloomuga loodusnähtus, mis seab ohtu elu, tervise, looduskeskkonna või toob kaasa majanduslikku kahju. Loodusnähtusi, mis võivad meid otseselt või kaudselt ohtu seada, on mitmeid – alates tormidest-trombidest ja paduvihmadest kuni kuuma- ja külmalainete, äikese, rahe ja tuisuni. Eirata ei tohi riske, mis tulenevad tehnoloogiate kasutamisest igapäevases elukorralduses, mis suurendab võimalikke inimlike eksimustega seotud riske. Tarbijalikust ja hoolimatust suhtumisest looduskeskkonda võidakse põhjustada looduse saastamist ja keskkonnaseisundi olulist halvendamist, samuti kaasnevad riskid keskkonnaohtlikust tootmisest, keskkonnaohtlike ainete ladustamisest ja käitlemisest.

Euroopas ja mujal maailmas toimuvad kriisid ja terroriaktid nõuavad üha suuremat valmisolekut Eesti, s.h. Valga valla kodanikke kaitsta ja kriisidele kiiresti reageerida. Koroonaviiruse kiire ja ettenägematu levik (2020) tõi selgelt esile vajaduse inimesi operatiivsemalt teavitada ning infovahetust paremini korraldada. Tegevuste ümberkorraldamise ning ohutuse tagamisega kaasnesid ka ettenägemata kulud eelarves.

Võimalikud lahendid riskide maandamiseks:

- keskkonnariskide teadvustamine ja nende kompleksne hindamine ning riskide maandamine, järelevalve ja nõudlikkuse suurendamine nii elanike kui ettevõtete riskikäitumise, ehitustegevuse ja kasutatavate tehnoloogiate suhtes;
- ennetava tegevuse tähtsuse suurendamine, ohuolukordadeks valmisoleku tagamine, kriisireguleerimis plaani koostamine ja elanike hädaolukorras tegutsemise väljaõppe korraldamine;
- säästva arengu põhimõtete järgimine inimtegevuses, regulaarse keskkonnaseire läbiviimine, asjakohase ja tõese informatsiooni õigeaegne ning võimalikult lihtne elanikele kättesaadavaks tegemine;
- ohuolukordadele reageerimise valmisoleku suurendamine (kiirabi, tuletõrje, vetelpääste), koostöö jõustruktuuridega (politsei, kaitseliit) ning vabatahtlike ühendustega, näiteks naabrivalve.

7. Arengukava rakendamine

Valga valla arengukava rakendamine toimub p 5 toodud arengumudeli ja püstitatud eesmärkide saavutamiseks kokkulepitud tegevuste kaudu. Vajalike investeeringute kavandamisel lähtutakse eelarvestrateegiast ja iga-aastasest valla eelarvest.

Valga valla arengukava täitmise seire viiakse läbi kord aastas hiljemalt 1. maiks ja vallavalitsus esitab tulemused valla majandusaasta aruandes volikogule hiljemalt 1. juuniks. Arengukava ülevaatamisel hinnatakse soovitud seisundi poole liikumist ning investeeringute ja tegevuste elluviimist ning viiakse vajadusel sisse korrektureid. Seiretulemustest sõltuvalt toimub vajadusel arengumudeli ajakohastamine, tegevuste täpsustamine ja ajakohastamine Samuti on vajalik valla arengukava üle vaadata uute strateegiliste dokumentide uuendamisel või koostamisel (nt üldplaneering, haridusvaldkonna arengukava jms).

Arengukava seiret tehakse kolmel tasandil:

1) Elanike tagasiside küsitlus – kord aastas (aprillis) toimub tagasiside ja ettepanekute kogumine vallaelanikelt. Selleks koostatakse elektrooniline ankeet, mille abil luuakse võimalus esitada ettepanekuid arengukava täiendamiseks. Ettepanekutest lähtuvalt otsustab vallavalitsus hiljemalt septembriks, milliseid täiendusi viiakse arengukavasse sisse. Tagasiside küsitluse juurde koostatakse vallavalitsuse poolt ka ülevaade eelmise aasta investeeringute ja tegevuste elluviimisest, mis esitatakse ka Vallavolikogule.

2) Peamiste makromajanduslike näitajate hindamine ja võrdlemine – valla peamisi näitajaid võrreldakse referentsomavalitsustega iga-aastaselt koos majandusaasta aruande koostamisega. Võrdlusbaasis on Valga maakonna teised omavalitsused (Tõrva ja Otepää) ning sarnased omavalitsused Eestis-

Võimalikud makromajanduslikud näitajad, mida võrreldakse:

- elanike arvu muutus (absoluutnumber, osakaal) - aastane võrdlus;
- maksumaksjate arvu muutus (absoluutnumber, osakaal) - aastane võrdlus;
- keskmine brutosissetulek elaniku kohta/maksumaksja kohta – aastane võrdlus;
- valla põhitegevuse tulemi osakaal põhitegevuse tuludest – aastane võrdlus.

3) Investeeringute ja tegevuste täitmise hindamine – iga-aastaselt koostatakse ülevaade investeeringute seisust ehk valla eelarvestrateegias kokkulepitud investeeringute elluviimisest ning nn pehmete tegevuste elluviimisest (arengukava p 5).